



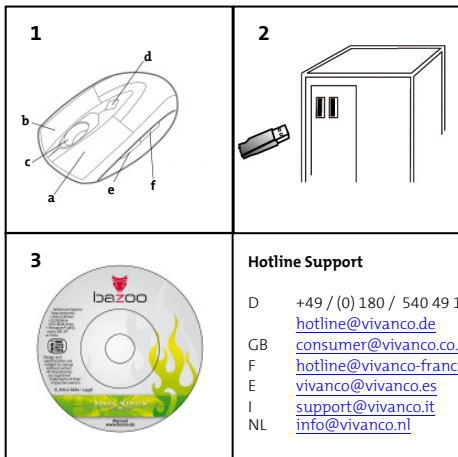
# bazoo

ENGLISH.....	3
DEUTSCH.....	3
FRANÇAIS.....	4
ESPAÑOL.....	4
ITALIANO.....	5
NEDERLANDS.....	5
POLSKI.....	6
PORTUGUÊS.....	6
SVENSKA.....	7
DANSK.....	7
SUOMI.....	8
РУССКИЙ.....	8
ΕΛΛΗΝΙΚΑ.....	9
TÜRKÇE.....	9
ČESKY.....	10
SLOVENSKY.....	10
MAGYAR.....	11



## BLACK MERLIN

LASER MOUSE



## ENGLISH

Figure 1:

- a/b - Left/right mouse key
- c - Scroll & Tilt Wheel for horizontal and vertical scrolling
- d - Resolution switch (light: 1,600dpi, dark: 1,200dpi; off: 800dpi)
- e - 4<sup>th</sup> mouse key (pre-assigned function: "forward scrolling")
- f - 5<sup>th</sup> mouse key (pre-assigned function: "backward scrolling")

Figure 2:

Plug in the USB connector in a free USB port of the computer.

Figure 3:

Install the software included, otherwise, you won't be able to take advantage of the TiltWheel function. Upon completion of software installation, you'll notice the mouse symbol will then be displayed on the task bar. By double-clicking this mouse symbol, you'll open up the window letting you access further key-programming options and scroll-behaviour settings.

## DEUTSCH

Abbildung 1:

- a/b - Linke/Rechte Mousetaste
- c - Scroll & Tilt Wheel zum horizontalen und vertikalen Scrollen
- d - Umschalter für Auflösung (hell: 1.600dpi, dunkel: 1.200dpi; aus: 800dpi)
- e - 4. Mousetaste (vorbelegt mit der Funktion „Vorblättern“)
- f - 5. Mousetaste (vorbelegt mit der Funktion „Zurückblättern“)

Abbildung 2:

Verbinden Sie den USB Stecker mit einem freien USB Port des Computers.

Abbildung 3:

Installieren Sie die beiliegende Software. Ohne diese können Sie die TiltWheel Funktion nicht nutzen. Nach der Installation finden Sie ein Mousesymbol in der Taskleiste. Durch Doppelklick darauf öffnen Sie ein Fenster, in dem Sie weitere Einstellungen zur Tastenprogrammierung und zum Scrollverhalten einstellen können.

## FRANÇAIS

Figure 1:

- a/b - Touche gauche/droite de la souris
- c - Molette « Scroll & Tilt » permettant le défilement horizontal (en l'inclinant à droite ou à gauche) et vertical
- d - Sélecteur de résolution (clair : 1 600dpi, foncé : 1 200dpi; éteint : 800dpi)
- e - 4<sup>e</sup> touche de la souris (pré-affectée à la fonction « défilement en avant »)
- f - 5<sup>e</sup> touche de la souris (pré-affectée à la fonction « défilement en arrière »)

Figure 2:

Branchez le connecteur USB à un port USB disponible de l'ordinateur.

Figure 3:

Installez le logiciel fourni. À défaut de l'avoir installé, la fonction « TiltWheel » ne sera pas gérée. Dès que l'installation sera achevée, vous verrez un symbole de souris affiché sur la barre de tâches. En double-cliquant sur ce symbole, vous commandez l'ouverture d'une fenêtre vous donnant accès à d'autres options de programmation des touches et de réglage du défilement.

## ESPAÑOL

Figura 1:

- a/b - Botón izquierdo/derecho del ratón
- c - Scroll & Tilt Wheel de desplazamiento horizontal y vertical
- d - Selector de resolución (clara: 1.600 dpi; oscura: 1.200 dpi; apag.: 800 dpi)
- e - 4<sup>º</sup> botón de ratón (con la función, por defecto, "Avance de página")
- f - 5<sup>º</sup> botón de ratón (con la función, por defecto, "Retrosceso de página")

Figura 2:

Enchufe el conector USB en un puerto USB libre del ordenador.

Figura 3:

Instale el software suministrado. Sin éste no podrá hacer uso de la función TiltWheel. Una vez instalado éste podrá ver un icono de ratón en la barra de tareas. Con un doble clic sobre el mismo abrirá un cuadro en el que podrá realizar otros ajustes para programar los botones y configurar el modo de desplazamiento.

## ITALIANO

Figura 1:

- a/b - Tasto sinistro/destro del mouse
- c - Scroll & Tilt Wheel per lo scorrimento orizzontale e verticale
- d - Commutatore per risoluzione (chiaro: 1.600dpi, scuro: 1.200dpi; off: 800dpi)
- e - 4° tasto del mouse (preconfigurato con la funzione "Sfogliava avanti")
- f - 5° tasto del mouse (preconfigurato con la funzione "Sfogliava indietro")

Figura 2:

Collegare la presa USB con una porta USB libera del computer.

Figura 3:

Installare il software allegato. In sua mancanza, non è possibile utilizzare la funzione TiltWheel. Dopo l'installazione compare un'icona del mouse sulla barra dei task. Cliccandoci sopra due volte, si apre una finestra in cui è possibile effettuare altre impostazioni per la programmazione dei tasti e le modalità di scorrimento.

## NEDERLANDS

Afbeelding 1:

- a/b - Linker/rechter muisknop
- c - Scroll & Tilt Wheel voor horizontaal en verticaal scrollen
- d - Schakelaar voor resolutie (licht: 1.600dpi, donker: 1.200dpi, uit: 800dpi)
- e - 4. muisknop (vooraf ingesteld met de functie "volgende pagina")
- f - 5. muisknop (vooraf ingesteld met de functie "vorige pagina")

Afbeelding 2:

De USB stekker met een beschikbare USB poort van de computer verbinden.

Afbeelding 3:

Installeer de meegeleverde software. Anders kunt u de TiltWheel-functie niet gebruiken. Na de installatie verschijnt in de taakbalk een muispictogram. Dubbelklik daar op om een venster te openen waarin u nog meer instellingen kunt opgeven voor het programmeren van de toetsen en voor het scroll-gedrag.

## **POLSKI**

Rysunek 1:

- a/b - Lewy / prawy przycisk myszy
- c - Rolka do przewijania w poziomie i pionie
- d - Przełącznik rozdzielczości (jasno: 1.600dpi, ciemno: 1.200dpi; wyt.: 800dpi)
- e - Czwarty przycisk myszy (przewidziany do przeglądania do przodu)
- f - Piąty przycisk myszy (przewidziany do przeglądania wstecz)

Rysunek 2:

Podłączyć wtyczkę USB do wolnego portu USB przy komputerze.

Rysunek 3:

Zainstalować załączone oprogramowanie. Bez niego nie można używać rolki do przewijania. Po zainstalowaniu, w zasobniku systemowym znajdzie się symbol myszy. Poprzez podwójne kliknięcie otwiera się okno w którym można dokonać dalszych czynności programowania przycisków i konfigurowania przewijania.

## **PORTUGUÊS**

Imagem 1:

- a/b - Botão esquerdo/direito do rato
- c - Scroll & Tilt Wheel para o deslocamento horizontal e vertical
- d - Comutador de resolução (claro: 1.600dpi, escuro: 1.200dpi; desligado: 800dpi)
- e - 4.º botão do rato (ocupado com a função "Avançar")
- f - 5.º botão do rato (ocupado com a função "Retroceder")

Imagem 2:

Ligue a ficha USB a uma porta USB livre do computador.

Imagem 3:

Instale o software fornecido. Sem o software não é possível usar a função TiltWheel. Após a instalação encontra um ícone do rato na barra de tarefas. Um clique duplo sobre o ícone abre uma janela na qual pode efectuar mais ajustes da programação dos botões e do comportamento de deslocamento.

## **SVENSKA**

Bild 1:

- a/b - Vänster/höger mustangent
- c - Scroll & Tilt Wheel för horisontell och vertikal scrollning
- d - Omkoppling för upplösning (ljus: 1 600dpi, mörk: 1 200dpi, från: 800dpi)
- e - 4. Mustangent (belagd med funktionen "bläddra fram")
- f - 5. Mustangent (belagd med funktionen "bläddra bak")

Bild 2:

Anslut USB kontakten till en ledig USB-port på datorn.

Bild 3:

Installera den bifogade programvaran. Utan programvaran går det inte att installera TiltWheel-funktionen. Efter installationen visas en mussymbol i verktygsfältet. Med dubbelklick öppnar du sedan ett fönster där du kan utföra inställningar för tangentprogrammeringen och ändra scrollningsegenskaperna.

## **DANSK**

Afbildning 1:

- a/b - Venstre/højre musetast
- c - Scroll & tilt wheel til horisontal og vertikal scroll
- d - Omskifter til opløsning (lys: 1.600dpi, mørk: 1.200dpi; sluk: 800dpi)
- e - 4. Musetast (belagt med funktion „Frem“)
- f - 5. Musetast (belagt med funktion „Tilbage“)

Afbildning 2:

Tilslut USB stikket i en fri USB-port på computeren.

Afbildning 3:

Installer den vedlagte software. Uden den kan du ikke benytte tilt wheel funktionen. Efter installationen finder du et musesymbol i taskbjælken. Ved dobbeltklik på dette symbol åbner der sig et vindue, hvor du kan foretage yderligere indstillinger til tastprogrammering og scroll opførsel.

### SUOMI

Kuva 1:

- a/b - Vasen/oikea hiiripainike
- c - Scroll & Tilt -pyörä pysty- ja vaakatasoiseen vieritykseen
- d - Resoluution vaihtokytkin (vaalea: 1.600 dpi, tumma: 1.200 dpi; pois päältä: 800 dpi)
- e - 4. Hiirinäppäin (oletusasetuksena selaus eteenpäin)
- f - 5. Hiirinäppäin (oletusasetuksena selaus taaksepäin)

Kuva 2:

Liitä USB-pistoke tietokoneen vapaaseen USB-porttiin.

Kuva 3:

Asenna mukana tullut ohjelmisto. Ilman tätä ohjelmistoa Tiltwheel-toimintoa ei voida käyttää. Ohjelmiston asentamisen jälkeen tehtäväpalkissa näkyy hiirisymboli. Symbolia napsauttamalla voidaan avata ikkuna, jossa voi tehdä erilaiset näppäinten ohjelmointiin ja vieritystoimintoon liittyvät asetukset.

### РУССКИЙ

Рисунок 1:

- a/b - Левая/Правая клавиша мыши
- c - Колесо прокрутки & наклона для горизонтальной и вертикальной прокрутки
- d - Переключатель для разрешения (светло: 1.600dpi, темно: 1.200dpi; выкл.: 800dpi)
- e - 4. Клавиша мыши (предварительное занятие функцией „Переворачивать вперед“)
- f - 5. Клавиша мыши (предварительное занятие функцией „Переворачивать назад“)

Рисунок 2:

Соедините штекер USB с одним из свободных портов USB компьютера.

Рисунок 3:

Установите приложенное программное обеспечение. Без него Вы не можете использовать функцию колеса наклона. После установки ПО Вы найдёте символ мыши в панели заданий. Двойным щелчком кнопкой на этот символ открывается окно, в котором Вы можете установить дальнейшие параметры для программирования клавиш и поведения прокрутки.

### ΕΛΛΗΝΙΚΑ

Εικόνα 1:

- 1/2 - Αριστερό/δεξιό πλήκτρο ποντικιού
- 3 - Τροχός Scroll & Tilt για οριζόντια και κάθετη κύλιση
- 4 - Διακόπτης ανάλυσης (φωτεινό: 1.600dpi, σκοτεινό: 1.200dpi; από: 800dpi)
- 5 - 4. πλήκτρο ποντικιού (με προεπιλεγμένη λειτουργία „Επόμενη σελίδα“)
- 6 - 5. πλήκτρο ποντικιού (με προεπιλεγμένη λειτουργία „Προηγούμενη σελίδα“)

Εικόνα 2:

Συνδέστε τον σύνδεσμο USB σε μία ελεύθερη θύρα USB.

Εικόνα 3:

Εγκαταστήστε το παρεχόμενο στη συσκευασία λογισμικό. Χωρίς αυτό δεν μπορείτε να χρησιμοποιήσετε την λειτουργία TiltWheel. Μετά από την εγκατάσταση εμφανίζεται στην γραμμή του συστήματος ένα εικονίδιο ποντικιού. Κάνοντας διπλό κλικ σε αυτό το εικονίδιο θα ανοίξετε ένα παράθυρο, στο οποίο μπορείτε να επιλέξετε διάφορες πρόσθετες ρυθμίσεις σχετικά με τον προγραμματισμό των πλήκτρων και τον τρόπο συμπεριφοράς της κύλισης.

### TÜRKÇE

Resim 1:

- a/b - Sol/Sadfare tuşu
- c - Yatay ve dikey kaydırma için Scroll & Tilt Wheel
- d - Çözünürlük düğmesi (açık: 1.600dpi, koyu: 1.200dpi; kapalı 800dpi)
- e - 4. fare tuşu ("sonraki sayfaya geç" fonksiyonu ön yüklenmişdurumdadır)
- f - 5. fare tuşu ("önceki sayfaya geç" fonksiyonu ön yüklenmişdurumdadır)

Resim 2:

USB kablosunu bilgisayarın USB girişlerinden birine takınız.

Resim 3:

Cihaz beraberinde veilmişolan yazılımın kurulumunu yapınız. Bu kurulumu yapmadan TiltWheel fonksiyonundan yararlanamazsınız. Kurulumu yaptıktan sonra görev çubuğunda bir fare işareti görünecektir. Bunun üzerine iki kez tıklayarak suretiyle tuşarıprogramlamak için diğer ayarlarıve kaydırma ayarlarınıyapabileceğiniz bir pencere açılacaktır.

## ČESKY

Obrázek 1:

- a/b - levé/pravé tlačítko myši
- c - Scroll & Tilt Wheel pro horizontální a vertikální rolování
- d - přepínač pro rozlišení (světlý: 1.600dpi, tmavý: 1.200dpi; vypnutý: 800dpi)
- e - 4. tlačítko myši (přednastaveno s funkcí „listování dopředu“)
- f - 5. tlačítko myši (přednastaveno s funkcí „listování dozadu“)

Obrázek 2:

Propojte USB konektor s volným USB portem počítače.

Obrázek 3:

Nainstalujte přiložený software. Bez něj nelze využívat funkci TiltWheel. Po instalaci v liště úkolů naleznete symbol myši. Dvojitým kliknutím na tento symbol otevřete okno, ve kterém můžete nastavit další nastavení pro naprogramování tlačítek a chování rolování.

## SLOVENSKY

Obrázok 1:

- a/b - ľavé/pravé tlačidlo myši
- c - Scroll & Tilt Wheel pre horizontálne a vertikálne rolovanie
- d - prepínač rozlíšenia (svetlý: 1.600dpi, tmavý: 1.200dpi; vypnutý: 800dpi)
- e - 4. tlačidlo myši (prednastavené s funkciou „listovanie vpred“)
- f - 5. tlačidlo myši (prednastavené s funkciou „listovanie vzad“)

Obrázok 2:

Zapojte USB konektor do voľného USB portu na počítači.

Obrázok 3:

Nainštalujte priložený software. Bez neho nie je možné využívať funkciu TiltWheel. Po inštalácii na lište úloh nájdete symbol myši. Dvojitým kliknutím na tento symbol otvoríte okno, v ktorom môžete nastaviť ďalšie nastavenia pre naprogramovanie tlačidiel a správanie sa rolovania.



# bazoo

## Black Merlin Laser Mouse

### MAGYAR

1. Ábra:

- a/b - Bal/Jobb egérbillentyű
- c - Görget & Hajlás kerék vízszintes és függőleges görgetéshez
- d - Felbontás átkapcsoló (világos: 1.600dpi, sötét: 1.200dpi; kikapcsolt: 800dpi)
- e - 4. Egérbillentyű(előzetesen az „Előre lapozni” – funkcióval lefoglalt)
- f - 5. Egérbillentyű(előzetesen a „Visszafelé lapozni” – funkcióval lefoglalt)

2. Ábra:

Dugja be az USB-csatlakozót a számítógép egyik szabad USB-portjába.

3. Ábra:

Telepítse a hozzáadott szoftvert. Nélküle a hajlás-kerék funkciót nem használhatja. A telepítés után a feladat-lécen megtalál egy egér-szimbólumot. Kétszeres kattintással erre a szimbólumra megnyílik egy ablak, amelyben további beállításokat a billentyű programozására és a görgetés-viselkedésre foganatosíthat.



## Black Merlin Laser Mouse

### Hotline Support

D	+49 / (0) 180 / 540 49 10 hotline@vivanco.de
GB	consumer@vivanco.co.uk
F	hotline@vivanco-france.fr
E	vivanco@vivanco.es
I	support@vivanco.it
NL	info@vivanco.nl

Vivanco GmbH  
Ewige Weide 15  
D-22926 Ahrensburg/Germany  
Phone +49 (0) 4102/231 – 0  
Fax +49 (0) 4102/231 – 160  
Internet [www.bazoo.de](http://www.bazoo.de)

**Design and specifications are subject to change without notice!**  
**Alle Markennamen sind eingetragene Warenzeichen der jeweiligen Inhaber.**  
**All brandnames are trademarks of their respective owners.**

Hinweis: Änderungen und Modifikationen, denen der für die Übereinstimmung verantwortliche Hersteller nicht ausdrücklich zustimmt, können für den Benutzer zum Erlöschen der Erlaubnis zum Betreiben der Ausrüstung führen.